



# RAPPORT D'IMPACT 2022-23



[islandnaturetrust.com](https://islandnaturetrust.com)



# INT







# TABLE DES MATIÈRES

4-5	<u>Message de la direction</u>
6-7	<u>Réalisations et moments clés</u>
8-15	<u>Protection des terres</u> <u>Espèces</u>
16-17	<u>en péril</u> <u>Intendance des terres</u>
18	<u>Intendance</u>
19-23	<u>Communautaire</u>
24-25	<u>Conscience</u>
26-31	<u>Trouver des solutions ensemble</u>
32-35	<u>Ouragan Fiona</u>
36-37	<u>Parrainages et partenariats</u>
38-39	<u>Finances</u>
40	<u>Perspectives d'avenir</u>
41-43	<u>Plaidoyer numérique</u>

Tout au long du rapport, vous verrez des codes QR accompagnant les articles. Les codes peuvent être scannés avec l'application appareil photo de votre smartphone Android ou iPhone pour accéder à des ressources en ligne supplémentaires.

Dirigez simplement votre appareil photo vers le code et cliquez sur le lien contextuel sur votre écran. Vous serez directement redirigé vers l'article ou la page sur le navigateur de votre smartphone.



**Vous n'avez pas de smartphone ?**

**Visitez [islandnaturetrust.ca/impact](https://islandnaturetrust.ca/impact) pour naviguer dans la version en ligne du rapport d'impact à partir d'un ordinateur.**





# GORDON MACKAY

## Président

L'année écoulée a été marquée par un espoir continu. La Conférence COP15 sur la diversité biologique, qui s'est tenue l'automne dernier à Montréal, a abouti à des engagements internationaux renouvelés pour mettre fin à la perte de biodiversité, y compris des objectifs ambitieux en matière de protection des terres. Les engagements réaffirmés et accrus des gouvernements en faveur de solutions fondées sur la nature au changement climatique continuent de soutenir un excellent travail de conservation à travers le monde.

INT, ainsi que d'autres groupes de conservation communautaires et provinciaux, ont enregistré une croissance record au cours de l'exercice 2022-2023. C'est tellement encourageant de faire partie de la communauté de la conservation de l'Île-du-Prince-Édouard. Nous sommes uniques par notre proximité les uns avec les autres et avec ceux qui ont les moyens de soutenir notre travail. Une véritable collaboration est réalisable ; le genre qui donne des résultats tangibles. Comme vous le lirez dans les pages de ce rapport, nous travaillons ensemble à trouver des solutions.

De l'augmentation des terres protégées aux campagnes de sensibilisation conjointes, en passant par des centaines de kilomètres de rivages surveillés pour détecter les espèces en péril, nous n'aurions pas pu accomplir tout ce que nous avons fait l'année dernière sans les groupes de conservation partenaires, sans le soutien financier accru du gouvernement, des fondations et des entreprises commanditaires. et des individus, et bien sûr une solide force bénévole d'insulaires qui partagent nos valeurs fondamentales.

Merci à tous ceux qui continuent de partager notre succès.



# BIANCA MCGREGOR

Directeur exécutif



L'exercice 2022-2023 a été très encourageant pour la communauté de la conservation dans son ensemble. Les alarmes environnementales se font de plus en plus fortes, apportant une nouvelle détermination à agir. Les investissements gouvernementaux ont continué à alimenter des changements positifs et à accroître le soutien du secteur privé.

Une sensibilisation accrue, associée à des événements météorologiques majeurs et à d'autres incidents liés au changement climatique, a agi comme catalyseur pour une augmentation des dons à des programmes tels que notre campagne Match A Patch. Les dollars financés par le financement participatif nous ont aidés à égaler les contributions du Fonds MapleCross et de la province de l'Île-du-Prince-Édouard, ce qui a permis de recueillir un total de plus de 464 000 \$. Cette campagne, en tandem avec d'autres sources de financement pour la protection des terres, a permis d'ajouter plus de 2 400 acres supplémentaires aux propriétés foncières de l'INT.

Nous avons été profondément touchés par la sensibilisation et le soutien des Insulaires préoccupés par l'état de nos zones naturelles après Fiona. Le paysage forestier déjà compromis de l'île a radicalement changé au cours d'une journée. Mais du désastre naît l'espoir - littéralement. Alors que la communauté de la conservation se mobilise pour déterminer comment préparer les zones naturelles à la prochaine tempête, des initiatives telles que notre programme de parrainage d'arbres semenciers offrent aux particuliers et aux entreprises la possibilité de soutenir la résilience des écosystèmes forestiers.

L'année dernière a donné lieu à de nombreux exemples de générosité incroyable sous forme de temps, d'argent et de partage de connaissances. Certains de nos fidèles partisans demandent humblement à rester anonymes, tout en contribuant silencieusement de manière importante qui laissera une impression durable pour des générations de personnes et d'animaux sauvages dans cette province. Il y a également eu une augmentation significative des dons non conventionnels tels que la planification successorale, les dons de titres et la création de fonds de dotation qui bénéficieront à l'INT à perpétuité.

Nous sommes incroyablement reconnaissants pour votre soutien continu et j'espère que vous serez tous fiers de lire tout ce que vous avez contribué à rendre possible.



SCANNEZ OU CLIQUEZ ICI  
POUR EN SAVOIR PLUS  
SUR LE PARRAINAGE  
D'ARBRES SEMENCIERS.



# RÉALISATIONS

**80+**

des bénévoles gèrent les zones naturelles et les habitats des espèces en péril

**29**

de nouveaux Espaces Naturels protégés à perpétuité

**12**

espèces en péril protégées

**2405**

hectares de terrain sécurisés

**1K+**

des personnes engagées à travers des événements et des ateliers



## VISION

*Nous envisageons un réseau d'aires naturelles protégées à travers l'Île-du-Prince-Édouard, soutenu par l'amour et la générosité des Insulaires d'aujourd'hui pour le plaisir des Insulaires et de la faune de demain.*

## MISSION

*Créer un héritage d'aires naturelles et d'habitats fauniques pour les générations futures.*



# MOMENTS CLÉS

« S'UNIR POUR LE CHANGEMENT :

EN FÉVRIER 2023, NOUS AVONS ORGANISÉ UN ÉVÉNEMENT INSPIRÉ DE LA COP15, POUR ALIMENTER LES CONVERSATIONS SUR LA PERTE DE BIODIVERSITÉ À L'ÎLE-DU-PRINCE-ÉDOUARD ET SUSCITER DES SOLUTIONS.

[VOIR PAGES 26 ET 27](#)

« LES CONSÉQUENCES D'UNE TEMPÊTE :

À LA SUITE DE LA TEMPÊTE POST-TROPICALE FIONA, NOUS AVONS REÇU UN AFFLUX DE CONTRIBUTIONS POUR NOTRE CAMPAGNE DE RÉPARATION DE CORRECTIFS, DONT 100 000 REPORTÉS POUR LES PROGRAMMES D'INTENDANCE EN 2023-2024.

[VOIR PAGES 32-35](#)

« DE PROSPECT À PROTÉGÉ :

"LE PARTENAIRE FINANCIER MAPLECROSS A ÉGALÉ LES 150 000 \$ COLLECTÉS AUPRÈS DU PUBLIC, PERMETTANT AUX ÉTATS-UNIS DE SECURISER DES TERRES VITALES POUR LA NATURE GRÂCE À LA CAMPAGNE MATCH A PATCH."

[VOIR PAGE SUIVANTE](#)

« UNE RÉALISATION MONUMENTALE :

NOUS SOMMES FIERS D'AVOIR ACOUIS 300 ACRES DE TERRES D'IMPORTANCE ÉCOLOGIQUE DANS LA VALLÉE DE LA TYNE. LE PLUS GROS ACHAT EN FIEF SIMPLE DE L'HISTOIRE D'INT.

[VOIR PAGE 12](#)



[SCANNEZ OU CLIQUEZ ICI POUR FAIRE UN DON](#)



L'exercice 2022/23 a été un record pour l'INT à plusieurs égards. Grâce à l'objectif national du Canada de conserver au moins 30 % de ses terres d'ici 2030, INT a réussi à obtenir un financement qui a renforcé notre capacité à acheter des superficies supplémentaires à travers l'île à des fins de protection. Ceci, combiné aux dons de donateurs de terres compatissants, nous a permis de sécuriser un total de 2 405 acres à protéger à travers l'Île-du-Prince-Édouard – la plus grande superficie de terres que l'INT ait obtenue en un an depuis sa création en 1979 ! 40 parcelles distinctes qui comprendront 29 nouvelles zones naturelles seront protégées à perpétuité en vertu de la Loi sur la protection des zones naturelles de l'Île-du-Prince-Édouard. De plus, INT a travaillé avec des organisations partenaires pour sécuriser 244,54 acres supplémentaires à des fins de conservation futures à l'Île-du-Prince-Édouard.

INT est enthousiasmé par les nouvelles zones naturelles riches en biodiversité, ainsi que par les services écosystémiques et les processus naturels que chacune d'entre elles soutiendra à jamais. En général, plus un écosystème est diversifié, plus il est résilient et adaptable. Dans cet esprit, nous sommes fiers d'avoir réussi à sécuriser une variété de types d'habitats à travers la province, y compris, mais sans s'y limiter :

## LÉGENDE DES ÉCOSYSTÈMES



### ZONES HUMIDES ET TOURBIÈRES BOISÉES

Des points chauds de biodiversité qui filtrent l'air et l'eau, aident à se défendre contre les tempêtes et les inondations et constituent d'importants puits de carbone. Les zones humides boisées sont des communautés forestières dont les sols deviennent saturés pendant au moins une partie de la saison de croissance. À l'Île-du-Prince-Édouard, les espèces d'oiseaux dont la conservation est préoccupante ont tendance à utiliser les milieux humides boisés. Plus de 500 acres ont récemment été sécurisés.



### FORÊTS RIVERAINES

Connecteurs et protecteurs – ils existent le long des rives des cours d'eau, des rivières et des lacs et fournissent des corridors naturels cruciaux pour le déplacement des oiseaux et des mammifères. Ils peuvent être considérés comme des « autoroutes vivantes » pour les animaux aquatiques et terrestres. Nous avons acquis cette année plus de 9 km d'habitats aquatiques de rivières et de ruisseaux, avec des forêts riveraines situées des deux côtés.



### FORÊTS CÔTIÈRES ET KRUMMHOLZ

Communautés forestières influencées par le littoral et arbres rabougris et soufflés par le vent poussant dans des conditions exposées. Les forêts côtières sont des protectrices qui agissent comme un tampon naturel contre l'érosion et jouent un rôle clé dans la protection des forêts intérieures et des infrastructures contre les tempêtes. Au sein de nos nouvelles zones naturelles, l'INT a sécurisé 1,21 km de littoral en 2022/23 qui englobe des habitats côtiers et forestiers de Krummholz.



### MARAIS SALÉS ET D'EAU DOUCE

Fournissant un habitat essentiel à de nombreux organismes et jouant un rôle crucial dans la chaîne alimentaire aquatique. Ils protègent également les rivages contre les tempêtes, agissent comme des filtres naturels contre la pollution et fonctionnent comme des puits de carbone, séquestrant les gaz à effet de serre et jouant un rôle dans la compensation du changement climatique. Plus de 3,5 acres de marais salés et plus de 100 acres de marais d'eau douce ont été acquis en 2022-2023, des parcelles supplémentaires plus grandes étant en attente et devant être transférées au cours de l'exercice 2023-2024.



### FORÊTS D'ALTITUDE

Communautés forestières dont les sols sont bien drainés et ne deviennent pas saturés pendant de longues périodes. Ils abritent une communauté diversifiée de plantes et d'animaux associés et abritent certaines de nos espèces les plus en péril, comme la petite chauve-souris brune et la chauve-souris nordique. Des centaines d'acres de divers types de peuplements forestiers ont été sécurisés au cours de cet exercice.



# SERVICE D'ÉCOSYSTÈME **LÉGENDE**

Depuis plus de quarante ans, la « demande » d'INT est simple mais profonde : aidez-nous à acquérir et à protéger les espaces naturels qui soutiennent notre bien-être collectif.

La valeur de la nature pour l'homme est reconnue depuis longtemps, mais ces dernières années, le concept de services écosystémiques a été développé pour décrire ces différents avantages. Un service écosystémique est tout avantage positif que la faune ou les écosystèmes apportent aux humains. Les avantages peuvent être directs ou indirects, petits ou grands.

Les zones naturelles acquises par l'INT en 2022-2023 fournissent toutes des services écosystémiques dont dépendent les Insulaires pour maintenir une vie saine et défendre nos communautés contre les effets du changement climatique.

## **Culturel**

Bénéfices immatériels tirés des écosystèmes



Éducatif



Récréatif & esthétique



Protection contre les inondations



Régulation et purification de l'eau



Spirituel et inspirant



Régulation climatique et stockage du carbone



Pollinisation



Antiparasitaire



Protection contre l'érosion et rétention des sols



Ressources énergétiques basées sur la biomasse

## **Régulateur**

Bénéfices obtenus de la régulation des processus écosystémiques

## **Approvisionnement**

Produits obtenus à partir des écosystèmes



Alimentation et médicaments



Approvisionnement en eaux souterraines et eau douce



Bois & fibres



Biodiversité



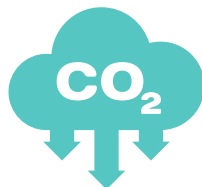
Cycle des nutriments



Formation du sol

## **Justificatif**

Services nécessaires à la production de tous les autres services écosystémiques

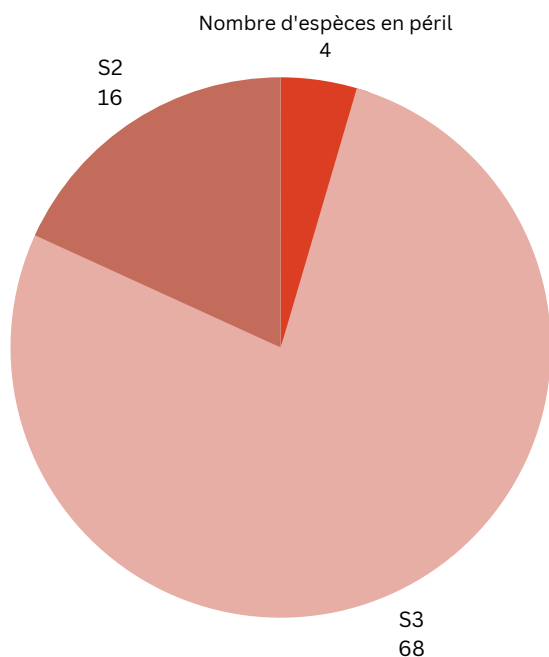




# ESPÈCES DONT LA CONSERVATION EST PRÉOCCUPANTE

Chaque acquisition de terrain fait l'objet d'une évaluation sur le terrain afin de recueillir des données de base concernant l'état actuel du bien, ses valeurs écologiques et tout problème important nécessitant des actions futures de surveillance ou de gestion. Notre équipe a déjà retracé un certain nombre d'occurrences de diverses espèces préoccupantes en matière de conservation situées sur les nouvelles propriétés, et notre travail ne fait que commencer ! Des espèces en péril inscrites sur la liste fédérale aux espèces vulnérables et en péril inscrites sur la liste provinciale, l'équipe revient souvent avec des découvertes notables sur nos terres nouvellement acquises (graphique 1). Il est gratifiant de savoir que nous avons un impact positif sur ces espèces en difficulté et que leur habitat au sein de ces nouveaux espaces naturels sera protégé.

## Occurrences d'espèces préoccupantes en matière de conservation (graphique 1)



**Espèces en péril - Espèces sauvages en péril, classées comme disparues du pays, en voie de disparition, menacées ou préoccupantes en vertu de la Loi sur les espèces en péril (LEP) fédérale.**

**S3 Vulnérable - Vulnérable dans la province en raison d'une aire de répartition restreinte, de populations relativement peu nombreuses (souvent 80 ou moins), de déclin récents et généralisés ou d'autres facteurs la rendant vulnérable à la disparition.**

**S2 En péril - En péril dans la province en raison de sa rareté due à une aire de répartition très restreinte, à un très petit nombre de populations (souvent 20 ou moins), à de forts déclin ou à d'autres facteurs qui la rendent très vulnérable à la disparition de la province.**

**S1 Gravement en péril - Gravement en péril dans la province en raison de son extrême rareté (souvent 5 occurrences ou moins) ou en raison de certains facteurs, comme des déclin très prononcés, qui la rendent particulièrement vulnérable à la disparition de la province.**

Chaque nouveau bien de l'INT nécessite une surveillance importante de la part de l'équipe de gestion de l'INT, y compris des inventaires biologiques, une gestion active pour réduire les impacts humains s'ils existent sur les sites, une facilitation ou une restauration pour soutenir la régénération de la biodiversité, une surveillance et une gestion active des espèces envahissantes si nécessaire. Les objectifs de l'INT ne se limitent pas à sécuriser ces nouvelles zones naturelles à des fins de conservation, mais se concentrent également sur les efforts nécessaires à la gestion de ces terres. Nous sommes déterminés et ravis de le faire !

Nous souhaitons offrir nos remerciements à nos supporteurs et partenaires en matière de conservation. Nous n'aurions pas pu faire cela sans vous.



# BIODIVERSITÉ LÉGENDE

Les espèces en péril que nos nouvelles terres protégées protègent :



## PARULINE DU CANADA

Les menaces qui pèsent sur cet oiseau menacé emblématique comprennent la conversion des terres de son habitat de reproduction et de non-reproduction. À l'Île-du-Prince-Édouard, ils se reproduisent en été dans les milieux humides boisés.



## QUISCALE ROUILLEUX

Le quiscale rouilleux est une espèce d'oiseau chanteur migrateur dont la population connaît un déclin et des préoccupations en matière de conservation, principalement en raison de la perte d'habitat, de la dégradation des zones humides et de la contamination potentielle par les métaux lourds.



## MOUCHEROLLE À CÔTÉS OLIVE

Le moucherolle à côtés olive est une espèce d'oiseau caractérisée par son chant distinctif « trois bières rapides ». Sa population connaît un déclin en raison de la perte d'habitat dans ses zones de reproduction et d'hivernage, aggravée par les menaces liées à l'utilisation de pesticides et au changement climatique.



## GROS-BEC ERRANT

Le gros-bec errant est un oiseau chanteur coloré connu pour son bec distinctif et son plumage vibrant, qui est menacé principalement en raison de la perte d'habitat, des perturbations humaines et des changements dans la disponibilité de nourriture.



## PIOUI DE L'EST

Le Pioui de l'Est est une petite espèce d'oiseau migrateur connue pour son cri plaintif et, bien qu'elle ne soit pas actuellement considérée comme en voie de disparition, ses populations pourraient potentiellement décliner en raison de la perte d'habitat et des effets du changement climatique affectant ses zones de reproduction et d'alimentation.



## CENDRES NOIRES

Le frêne noir ou Wisqoq est une partie importante de la culture mi'kmaw. Flexible, solide et facile à travailler, les Mi'kmaq l'utilisent pour fabriquer des outils depuis des centaines d'années.



## INVERNESS ESPACE NATUREL

Située à côté de la zone de gestion de la faune de Portage, cette propriété se caractérise par une vaste section de marais d'eau libre, de tourbière et de zones humides boisées. La biodiversité au sein de ces écosystèmes est impressionnante et comprend des espèces d'importance écologique telles que le frêne noir, le frêne blanc, l'orme d'Amérique et le thuya occidental. Les milieux humides présents sur cette propriété et les environs sont des habitats privilégiés par des espèces en péril comme le moucherolle à côtés olive.



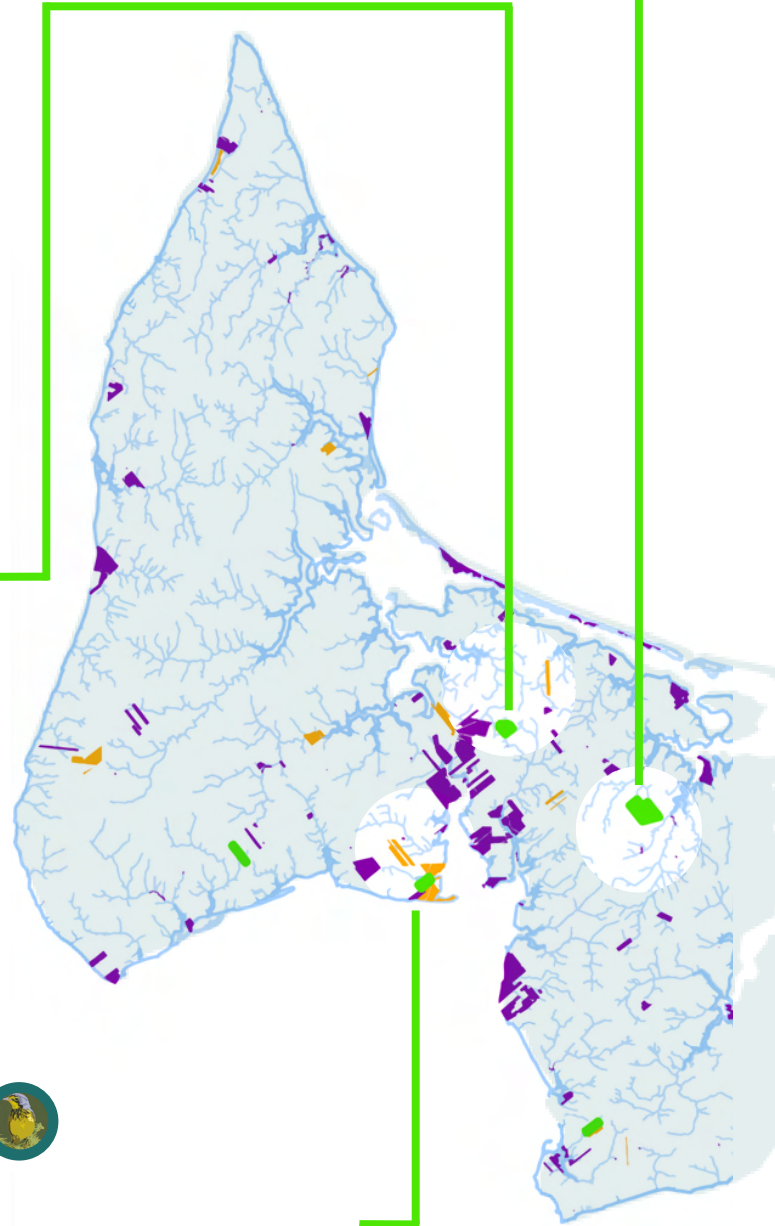
## ÉRABLECROSS-GARE DE PORT HILL ESPACE NATUREL

Le plus gros achat de superficie réalisé par INT dans son histoire. La zone naturelle de Port Hill Station est une vaste bande de terres boisées près de la ville de Tyne Valley avec des érables rouges, des bouleaux jaunes et des hêtres d'Amérique. Il y a des sections de forêt mature, de tourbière arborée et de marais d'eau douce riverains. Autrefois située à l'emplacement de la gare ferroviaire de la ville de Port Hill, cette région du comté de Prince contient des forêts et des zones humides contiguës.



## MARAIS ACADIENS MARAIS SALÉ DE LA RIVIÈRE PERCIVAL ESPACE NATUREL

Partie de la plus grande étendue contiguë de marais salant de l'île, qui s'étend sur environ 1 700 acres de terres protégées dans le bassin versant de la rivière Percival. 6 % de la parcelle est constituée de marais salants où, tout comme d'autres zones humides protégées, elle continuera à mener son processus critique de séquestration et de stockage du carbone. Les milieux humides de cette propriété et des environs contiennent un habitat idéal pour des espèces en péril telles que le pioui de l'Est et la paruline du Canada.





## MAPLECROSS - ZONE RIVERAINE DE LA RIVIÈRE MORELL

### ESPACE NATUREL

Une extension des zones protégées provinciales et INT existantes, de la zone de gestion de la faune de Martinvale-Corraville et des zones naturelles de la zone riveraine de la rivière Morell. Ce bien comprend un large éventail d'écosystèmes, notamment un affluent de la rivière Morell, un marais d'eau libre, une zone humide boisée et une forêt de hautes terres en régénération. La zone riveraine et les milieux humides de cette propriété fournissent un habitat essentiel à des espèces en péril telles que la paruline du Canada et le moucherolle à côtés olive.



## ZONE RIVERAINE DE LA RIVIÈRE MIDGELL

### ESPACE

Contient de grandes quantités de tourbières et de marais d'eau douce riverains entourés de forêts matures. La rivière Midgell est une voie navigable d'importance écologique protégée par deux zones naturelles INT et une zone provinciale de gestion de la faune de 2 700 acres. Cette région du centre du comté de Kings contient un mélange d'écosystèmes écologiquement riches, avec des forêts matures, des zones humides boisées, des tourbières ouvertes et des marais riverains le long de la rivière Midgell. La Paruline du Canada, une espèce en péril au niveau fédéral, a été observée dans cette région, et le frêne noir a été enregistré dans la région par l'ACDC.



### TOURBIÈRE À BERGES ÉLEVÉES

### ESPACE NATUREL

Contient des peuplements forestiers de basses terres dans le sud-est du comté de Kings, à l'Île-du-Prince-Édouard. La forêt présente sur cette propriété est principalement constituée de peuplements mixtes intolérants, avec une tanière d'épinette noire et un bosquet de pruches matures. La partie sud contient une tourbière à épinette noire qui est importante sur le plan écologique en raison de sa capacité à stocker de grandes quantités de carbone. Cette frontière sud est délimitée par un réseau d'aires naturelles privées et provinciales. Les vastes terres humides et tourbières boisées de cette propriété constituent des écosystèmes importants pour les espèces en péril telles que la paruline du Canada et le pioui de l'Est.



Nouvelles zones protégées INT



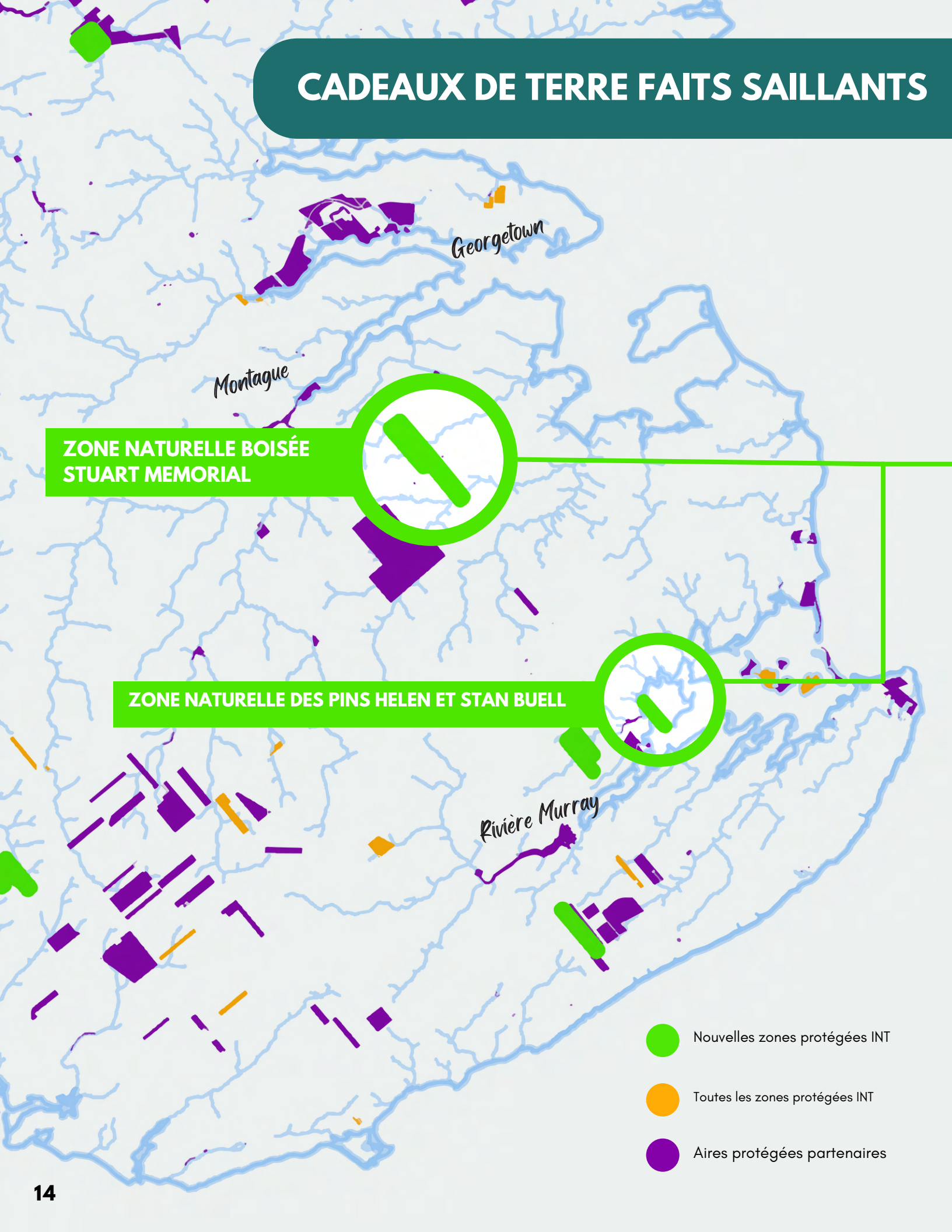
Toutes les zones protégées INT



Aires protégées partenaires






# CADEAUX DE TERRE FAITS SAILLANTS



**ZONE NATURELLE BOISÉE  
STUART MEMORIAL**

**ZONE NATURELLE DES PINS HELEN ET STAN BUELL**

-  Nouvelles zones protégées INT
-  Toutes les zones protégées INT
-  Aires protégées partenaires

## FORÊT COMMÉMORATIVE STUART **ESPACE NATUREL**

Généreusement offerte par Kathy Stuart, cette propriété contient un large éventail d'écosystèmes ; y compris les tourbières et les affluents du ruisseau Thompson et de la rivière Montague, dont certains s'étendent dans un marais riverain d'eau douce. Bien qu'autrefois utilisée comme ferme, la protection de cette propriété de 254,89 acres lui permettra de se régénérer et de se naturaliser au fil du temps. Les milieux humides ouverts de cette propriété offrent un habitat de qualité à des espèces en péril comme le moucherolle à côtés olive.



## HELEN ET STAN BUELL PINES **ESPACE NATUREL**

Cette propriété, généreusement offerte par Helen et Stan Buell, contient la première forêt de pins indigènes de l'INT, ainsi qu'une forêt mixte mature à Point Pleasant, à l'Île-du-Prince-Édouard. La propriété abrite des falaises côtières le long de la rivière Murray et s'étend sur la pointe jusqu'à la forêt de Krummholz et l'habitat des marais salants le long de la rivière Greek. Les forêts matures de conifères et de forêts mixtes présentes sur cette propriété et dans les zones environnantes sont essentielles pour les espèces en péril telles que le pioui de l'Est.



## BAILLEURS DE FONDS ET DONATEURS DE TERRES



*Merci à tous nos donateurs de terres Add-A-Patch : Leonard Gallant, Rosemary Henderson, David et Dessie Dingwell, Geoffrey Paynter et Janet Marshall, Kathy Stuart, Helen et Stan Buell et la famille Blair McIntosh.*

*INT aimerait également exprimer sa gratitude à ceux qui ont contribué financièrement pour soutenir nos efforts d'acquisition de terres: le gouvernement de l'Île-du-Prince-Édouard, Environnement et Changement climatique Canada, le Fonds MapleCross, la Fondation Echo, la Fondation McCain, Wildlife Habitat Canada, la Fondation Schad, la Fondation Consecon, Charitable Impact Foundation, une fondation anonyme et de généreux donateurs individuels de notre campagne Match A Patch.*



# ESPÈCES EN PÉRIL

PARTAGER NOS PAYSAGES



INT est profondément engagé dans la protection et la gestion responsable de notre patrimoine naturel. Dans nos efforts inlassables pour protéger les écosystèmes uniques de l'île et leur biodiversité, nous coordonnons des programmes vitaux dédiés à la conservation des espèces aviaires en voie de disparition et menacées. Nos programmes sont spécifiquement adaptés à la protection des espèces en péril en fonction des menaces et des pressions auxquelles chacune est confrontée. Les efforts de surveillance à l'échelle de la province se concentrent sur le goglu des prés, une espèce nichant dans les prairies et présente dans les zones agricoles.

paysages, en plus du pluvier siffleur et de l'hirondelle de rivage, qui nichent et élèvent leurs familles dans l'écosystème côtier déjà reconnu pour sa haute valeur de biodiversité. En plus de nos initiatives spécifiques aux espèces, INT joue un rôle crucial dans la préservation des terres forestières, qui servent de refuges vitaux à de nombreuses espèces en péril (voir page 11). Notre dévouement à ces lieux reflète notre engagement inébranlable envers la mission plus vaste de conservation de la biodiversité de l'Île-du-Prince-Édouard.

## CÔTIER

Les magnifiques plages de sable de l'Île-du-Prince-Édouard attirent des milliers de visiteurs chaque année. Notre littoral présente également d'imposantes falaises et falaises de grès, de vastes systèmes de dunes de sable, des îles-barrières et des étangs barachois. Si ces espaces côtiers constituent des lieux attractifs de loisirs et de détente, ils abritent également un grand nombre de plantes, d'oiseaux et de mammifères nicheurs et d'oiseaux de rivage migrants. En suivant les meilleures pratiques, nous pouvons tous partager le rivage.

## AGRICOLE

L'agriculture est au cœur de notre économie et de notre culture à l'Île-du-Prince-Édouard. Une grande partie des forêts indigènes de la province ont été converties en champs et terres agricoles, et de nombreuses espèces sauvages (y compris les espèces en péril) ont dû s'adapter à cet écosystème modifié. Nous devons désormais adapter nos pratiques modernes pour leur permettre de se rétablir et de prospérer.

## FORÊT

Les paysages forestiers sont les plus vulnérables à la perte à l'Île-du-Prince-Édouard. Ce paysage englobe les hautes terres boisées de la province, les forêts riveraines, les zones humides boisées et la forêt côtière (krummholz). Bon nombre de nos espèces indigènes en péril vivent dans les forêts et dépendent de peuplements forestiers intacts et diversifiés pour survivre.





**TUYAUTERIE**  
**PLUVIER**

**286**

visites effectuées sur les plages de l'île pour rechercher le retour du Pluvier siffleur et surveiller son succès de nidification

**153**

des kilomètres de rivages de plage nettoyés des débris et des déchets marins

**736**

des kilomètres de plages parcourus pour surveiller cette espèce en péril



**BOBOLOG**

**42**

Les propriétaires fonciers ont participé au programme ALUS pour la récolte différée du foin afin de retarder la coupe du foin à une date sécuritaire, après le 15 juillet.

**533**

hectares de récolte de foin reportés jusqu'après le 15 juillet pour la conservation du goglu des prés

**296**

On estime que les poussins du goglu des prés ont pris leur envol à la suite de ce retard dans la récolte du foin.



**BANQUE**  
**AVALER**

**42**

nouvelles colonies identifiées le long du littoral de l'île-du-Prince-Édouard

**82**

colonies d'hirondelles de rivage étudiées par le personnel et les bénévoles

**53**

kilomètres d'habitat côtier étudiés pour les colonies d'hirondelles de rivage



# SAISON SUR LE TERRAIN POUR L'INTENDANCE DES TERRES

C'est une entreprise importante que de gérer les terres de manière responsable dans le contexte d'une protection à perpétuité. Il est au cœur du mandat de conservation des terres d'Island Nature Trust.

L'intendance des terres, méticuleusement réalisée par notre personnel dévoué et nos bénévoles passionnés d'Island Nature Trust, reste la pierre angulaire de nos efforts de conservation. Cet engagement collectif garantit la conservation et la restauration des habitats vitaux, préservant ainsi la biodiversité pour les générations futures. Grâce à des activités pratiques telles que la restauration de l'habitat, l'élimination des espèces envahissantes et la surveillance de la faune, nos efforts de collaboration contribuent à la résilience et à la santé des écosystèmes de l'Île-du-Prince-Édouard. Avec chaque acte d'intendance, nous renforçons notre lien avec la terre et renforçons notre mission de protéger le patrimoine naturel de l'Île.

arbustes indigènes plantés sur une propriété côtière pour aider à stabiliser la falaise et le rivage

145



4 990

arbres indigènes plantés dans trois champs agricoles en régénération séparés

plantes à fleurs ajoutées aux zones naturelles pour améliorer l'habitat des pollinisateurs

31

1 477

livres d'espèces végétales envahissantes retirées des environnements sensibles, notamment les zones humides, les zones riveraines et les dunes de sable

sites surveillés pour la présence d'insectes envahissants (puceron lanigère de la pruche et agrile du frêne)

6



5 291

livres de déchets déversés illégalement retirés de nos forêts dans la zone naturelle Hessian Farm 1810, la zone naturelle du complexe Jenkins et la zone naturelle Hansen-Maclsaac.

heures passées à dégager les arbres tombés, penchés et dangereux, causés par l'impact de Fiona, de nos réseaux de sentiers dans huit zones naturelles

660



1

restes à moitié brûlés d'une cabane démolie et retirée d'un espace naturel

Panneaux nominatifs des espaces naturels installés

17



473

nombre total d'heures de bénévolat fournies par les gardiens de la conservation et d'autres bénévoles

de nouveaux gardiens de la conservation ajoutés à notre réseau à travers l'île

8

# INTENDANCE COMMUNAUTAIRE

Les bénévoles constituent le fondement de l'intendance communautaire, menant à bien la mission de conservation de l'Island Nature Trust. Leurs contributions altruistes amplifient notre capacité à protéger et à préserver les trésors écologiques de l'île. Grâce à leur implication concrète, nous cultivons un engagement commun en faveur de la sauvegarde de la biodiversité. Leur dévouement illustre le pouvoir de l'action collective, nous propulsant vers un avenir durable et prospère pour les paysages naturels de l'Île-du-Prince-Édouard.

## SURVEILLANCE BÉNÉVOLE DES HIRONDELLES DE RIVAGE

L'Island Nature Trust surveille les populations d'hirondelles de rivage à l'Île-du-Prince-Édouard depuis 2013, et les efforts se sont intensifiés ces dernières années. Cette année, le personnel de l'INT et des bénévoles dévoués ont complété avec succès une autre saison de surveillance des hirondelles de rivage autour de l'île grâce à des partenariats avec Environnement et Changement climatique Canada et le PEI Wildlife Conservation Fund !

En 2022, le personnel et les bénévoles d'Island Nature Trust ont étudié 53 km de rivage et localisé 42 nouvelles colonies, portant le nombre total localisé depuis 2020 à 142. Ces bénévoles dévoués jouent un rôle central dans la surveillance et la sauvegarde de la population vulnérable d'hirondelles de rivage et de leurs habitats. Grâce à leur engagement passionné, les bénévoles contribuent à un travail de terrain approfondi, à la collecte de données et à l'engagement communautaire, qui éclairent directement les stratégies de conservation efficaces. Leurs contributions altruistes amplifient la portée et l'impact des initiatives du Trust, soulignant le pouvoir de l'implication populaire dans la préservation de ces écosystèmes délicats et favorisant un sentiment de responsabilité collective pour la durabilité de l'île.







# NOS GARDIENS DE LA

Le dévouement de nos gardiens de la conservation est ce qui maintient notre mission d'intendance en vie.

Les zones naturelles nécessitent une surveillance continue des perturbations humaines, de la détection des espèces envahissantes, de l'élimination des déchets et de la surveillance de la biodiversité. Avec des zones naturelles réparties sur toute l'île, de Nail Pond à North Lake, et un petit personnel, INT compte sur le soutien dévoué de nos gardiens bénévoles de la conservation.

Grâce au soutien du PEI Wildlife Conservation Fund, le programme Conservation Guardian a continué à prospérer et à se développer au cours de la dernière année. Avec notre nombre croissant d'acres, nous espérons toujours voir une augmentation des efforts bénévoles pour aider à continuer à protéger ces zones écologiquement riches. Nous souhaitons remercier tous nos gardiens de la conservation des terres pour leur dévouement et nous sommes reconnaissants pour leur passion envers la conservation des terres. Nous attendons avec impatience l'année à venir et savons que des visages familiers et nouveaux apporteront des choses incroyables à nos efforts ici à l'INT.



## 458

**Les heures de bénévolat ont été fournies par Conservation Guardians.**



## 52

**Des rapports de surveillance des zones naturelles ont été soumis par les gardiens de la conservation en 2022-2023.**



## 66

**bénévoles actifs**



SCAN OU CLIQUEZ ICI POUR  
REGARDER LES GARDIENS DE LA  
CONSERVATION EN ACTION.

# NOS GARDIENS

Le Programme de surveillance du Pluvier siffleur a été lancé au début des années 1990 par une poignée de bénévoles concernés.

Depuis 1995, l'INT coordonne le programme de surveillance et de protection des pluviers siffleurs sur les plages provinciales. Les gardiens du pluvier siffleur protègent les pluviers siffleurs, une espèce en voie de disparition, des perturbations humaines, sensibilisent les utilisateurs des plages au sort de l'espèce et surveillent les plages des côtes nord et sud-est de l'Île-du-Prince-Édouard au printemps et en été.



## 17

**les gardiens de plage surveillent les sites de nidification du Pluvier siffleur.**



## 725,5

**heures fournies par les gardiens de plage.**



## 109

**chiens sans laisse observés.**



SCAN OU CLIQUEZ ICI POUR  
REGARDER LES GARDES  
CÔTIERS EN ACTION



## INITIATIVES D'ÉLIMINATION DES ESPÈCES ENVAHISSANTES

Tout au long de l'année, nous avons relevé le défi des espèces envahissantes dans divers écosystèmes, réalisant des progrès significatifs dans leur contrôle et leur atténuation.

Tirage de salicaire pourpre dans la zone naturelle de l'étang DeRoche - août 2022 :

Nos efforts contre la salicaire pourpre envahissante (*Lythrum salicaria*) ont été couronnés de succès grâce à notre collaboration avec le programme WILD Outside de la Fédération canadienne de la faune. Les participants ont retiré 110 livres de plante envahissante autour de l'étang, garantissant ainsi la santé et l'intégrité de son écosystème.

Pour en savoir plus sur nos efforts continus et l'impact de la salicaire pourpre, regardez ici ou scannez le code QR avec votre smartphone au bas de cette page.

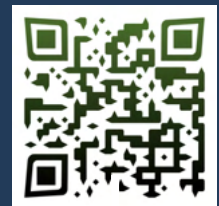
Pullage du mélilot blanc dans la zone naturelle Charles Dalton - juillet 2022 :

En collaboration avec le Tignish Watershed Management Group, nous avons ciblé le mélilot blanc (*Melilotus albus*). Le retrait de plus de 500 livres (230 kilogrammes) de mélilot blanc en une seule journée a été une réalisation remarquable, renforçant notre mission de préservation de l'écosystème des dunes côtières.

Extraction de Jewelweed à petites fleurs dans la zone naturelle boisée de Hennessey Farm - juillet 2022 :

Nous avons étendu nos efforts de lutte contre les espèces envahissantes à l'Impatiens parviflora, une plante à fleurs annuelle originaire d'Asie centrale. La capacité d'adaptation et le manque de concurrence des espèces indigènes ont permis sa propagation dans divers paysages de l'Île-du-Prince-Édouard. Conscients de la menace qu'il représente pour les espèces de plantes et d'arbres indigènes, nous nous sommes concentrés sur son contrôle dans la zone naturelle Hennessey Farm Woodland. Avec la participation de notre équipe d'intendance des terres et de deux bénévoles dévoués, nous avons travaillé pour maîtriser une grande parcelle d'ortie à petites fleurs. Cette initiative nécessitait une attention continue pour empêcher une propagation ultérieure.

Ces initiatives soulignent notre engagement à préserver les habitats naturels de l'île en relevant les défis posés par les espèces envahissantes. Nous exprimons notre gratitude à toutes les personnes impliquées pour leurs contributions vitales à ces efforts.



[SCANNEZ OU CLIQUEZ  
ICI POUR EN SAVOIR  
PLUS SUR LOOSETRIFE](#)

## NETTOYAGE DES PLAGES



Nous tenons à souligner la collaboration du Rustico Surf Club dans la coordination du nettoyage de la plage du Barachois en décembre 2022. Nos remerciements s'adressent aux bénévoles qui ont participé à cet effort.

La plage, lieu de nidification du pluvier siffleur, une espèce en voie de disparition, a été affectée par les débris rejetés sur le rivage lors de la tempête post-tropicale Fiona. Grâce aux efforts conjoints et aux conseils du département provincial de la pêche et de la faune forestière, de nombreux objets, petits et grands, ont été retirés avec succès de cette zone écologiquement importante.



### NEIL BENNETT CLASSIQUE D'OBSERVATION DES OISEAUX D'AUTOMNE

Depuis 29 ans, Island Nature Trust et Nature PEI s'unissent pour la Classique d'observation des oiseaux d'automne Neil Bennett, un événement essentiel de collecte de fonds et d'observation des oiseaux. Les équipes rassemblent des promesses de don et embarquent à l'aube pour repérer autant d'espèces d'oiseaux que possible en 24 heures. Cette tradition de science citoyenne, renommée en l'honneur de Neil Bennett en 2000, célèbre ses contributions et vise à documenter les nouvelles observations. Les résultats facilitent la recherche sur les espèces d'oiseaux de l'Île-du-Prince-Édouard, publiés dans Island Naturalist.

Grâce à la générosité des nombreux donateurs de cette année, les collecteurs de promesses de don et les membres de l'équipe du Trust ont recueilli des promesses de don de 2,630.90 \$.



# ENGAGEMENT ET SENSIBILISATION

## 4 ans de Passeport pour la Nature

Des randonnées guidées le long de sentiers panoramiques aux ateliers éducatifs sur la flore et la faune locales, sept événements Passeport pour la nature organisés au cours de cet exercice ont résumé l'essence de la gestion et de la conservation de l'environnement. Les participants ont eu le privilège d'explorer des zones protégées, de découvrir le rôle essentiel que jouent ces espaces dans la préservation de la biodiversité et de mieux apprécier le patrimoine naturel unique de l'île.

Le programme est construit sur l'inclusivité, avec des événements s'adressant aux personnes de tous âges et de tous horizons. Les familles, les étudiants et les passionnés de la nature ont trouvé des moyens significatifs de se connecter avec la nature et de découvrir son équilibre délicat. L'initiative promeut un sentiment de communauté, réunissant des personnes partageant les mêmes idées, partageant une passion pour l'environnement et un engagement envers sa protection.

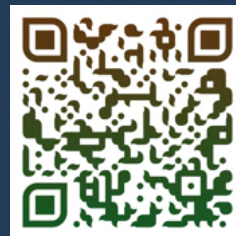
Grâce à Passeport pour la Nature, INT facilite une compréhension plus approfondie des défis écologiques auxquels notre région est confrontée. Le succès continu du programme témoigne de l'engagement de l'INT en faveur de l'éducation, de l'engagement et de la promotion d'un sentiment partagé de responsabilité à l'égard de notre environnement naturel.

Alors que nous réfléchissons aux réalisations de Passeport pour la nature au cours de l'année 2022-2023, nous sommes inspirés par l'impact que ces expériences ont eu sur les Insulaires. Nous sommes impatients de poursuivre cette tradition consistant à connecter les gens avec la nature, à encourager le sentiment d'émerveillement et à renforcer notre engagement collectif en faveur de la conservation.

Cela ressemble parfois à un privilège de simplement faire du bénévolat en tant que gardien de l'Island Nature Trust. Cela semble être une contribution modeste mais importante au travail important de l'INT. Le fait que nous ayons eu l'occasion de participer aux différents événements Passeport pour la nature est un atout non négligeable. Pouvoir passer du temps dans un cadre naturel avec un groupe de personnes partageant les mêmes idées et profiter du contenu fourni par des dirigeants compétents et dévoués est tout simplement agréable en soi. Le fait que les connaissances et les connaissances acquises puissent être appliquées dans notre rôle de gardiens en vaut la peine. Je tiens à remercier chaleureusement le personnel de l'INT pour l'organisation de ces événements.

**CHRIS BRENNAN**

330  
participants



SCANNEZ OU CLIQUEZ  
ICI POUR CONSULTER  
LE PASSEPORT POUR LA  
NATURE





« Au fil des années, j'ai bénéficié des expériences d'apprentissage offertes par la série Passeport pour la nature. Ce sont des événements à ne pas manquer !

All About Krummholz était une promenade côtière guidée depuis le phare d'East Point, au cours de laquelle les participants ont pu ressentir, comprendre et voir les avantages de cet écosystème unique, d'autant plus que ces arbres résilients étaient encore debout après les vents féroces de Fiona.

**ANNE GALLE**





# PERTE DE BIODIVERSITÉ À L'ÎLE-DU-PRINCE-ÉDOUARD

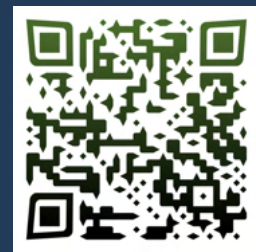
## TROUVER DES SOLUTIONS ENSEMBLE

Le 16 février 2023, Island Nature Trust a organisé un événement intitulé Biodiversity Loss in PEI: Finding Solutions Together, au Farm Centre de Charlottetown. Cet événement illustre notre engagement à donner la priorité à la collaboration avec les partenaires de la conservation. Nous avons réuni des organisations expertes, des institutions et des membres du public activement engagés dans la lutte contre la perte de biodiversité à l'Île-du-Prince-Édouard et au Canada atlantique, témoignage de notre engagement commun.

Le but de l'événement était de faciliter le partage des connaissances entre les participants. Huit présentateurs compétents ont abordé une gamme de sujets, notamment les pertes historiques de biodiversité à l'Île-du-Prince-Édouard, la promotion de la biodiversité dans les jardins, la restauration des terres humides et la protection juridique des espèces en péril. Cette réunion a non seulement fourni l'avis d'experts sur le terrain, mais a également servi de suivi local à la COP15, abordant les principaux résultats de la conférence sur la biodiversité tenue à Montréal, QC, en décembre 2022.

Plus de 80 participants nous ont rejoint en personne, et bien d'autres ont participé virtuellement. L'événement a déclenché des discussions sur notre rôle collectif dans la lutte contre la perte de biodiversité et a révélé la profonde préoccupation des Insulaires à l'égard des questions environnementales. L'« arbre d'action » symbolique présentait les engagements individuels, reflétant la détermination commune à inverser la perte de biodiversité dans notre région.

À la fin de l'événement, il était évident que notre travail collectif se poursuivait. Les connaissances acquises et les liens tissés contribueront sans aucun doute à nos efforts continus pour relever les défis écologiques dans notre province.



[SCANNEZ OU CLIQUEZ  
ICI POUR REJOUER CET  
ÉVÉNEMENT](#)

# COLLABORATION AUTOCHTONE

TROUVER DES SOLUTIONS ENSEMBLE

## **ALEIDA TWEDEN - PERTE DE BIODIVERSITÉ À L'ÎLE-DU-PRINCE-ÉDOUARD, CONFÉRENCIÈRE REPRÉSENTANT LA CONFÉDÉRATION MI'KMAQ**

« La confédération Mi'kmaq reconnaît que la perte de biodiversité à l'échelle mondiale est un problème important, et ici, à l'Île-du-Prince-Édouard, nous avons des zones fragmentées qui étaient autrefois des forêts et qui sont maintenant utilisées à des fins agricoles et résidentielles.

Pour conserver et conserver les terres et protéger la biodiversité, il est important d'adopter une perspective autochtone. Les peuples autochtones vivent avec la nature et en font partie, sans être déconnectés d'elle. La gestion des terres autochtones anticipe 7 générations en apprenant à utiliser l'énergie, l'eau et les ressources naturelles pour l'avenir de manière très durable. Nous sommes par nature des défenseurs de la nature. »

Écoutez l'entrevue complète de CBC Radio avec Aleida et Jo Merth d'INT ici

## **HELENA PERRY - GARDIENNE DES CONNAISSANCES EN MÉDECINE VÉGÉTALE MI'KMAQ ET ANIMATRICE DES MARCHES MÉDICINALES POUR LE PASSEPORT POUR LA NATURE DE L'INT**

"Gérer la nature n'a jamais été aussi gratifiant. Lors des promenades de médecine Passeport pour la nature 2022, j'ai été rejoint par un grand groupe de participants engagés. J'ai identifié des plantes médicinales, même sur le parking de Blooming Point, qui ont une signification importante en tant que médicament pour les Mi'kmaq. En tant que gardien des connaissances en médecine végétale Mi'kmaq, c'est mon plaisir et ma vocation de montrer aux autres ce que signifie faire partie de la nature, et non être séparé. Certains des sujets que nous avons abordés incluaient l'explication de « Etuapmumk » ou le concept et mode de vie appelés « la vision à deux yeux », qui a connu une résurgence grâce aux efforts de l'aîné micmac, le Dr Albert Marshall.

Au cours de la promenade, nous avons parlé de nombreuses plantes comme l'Atuomkminaqsi (Fraise sauvage) et ses nombreuses utilisations ; du thé pour soulager les maux d'estomac, comme source de nourriture et comme boisson à base de baies. Nous avons également noté la présence de Beach Sage (ou Beach Wormwood), qui était un parfait exemple pour expliquer le type de responsabilités d'un intendant autochtone des terres, dont l'une est d'aider les espèces indigènes en difficulté à prospérer, dans ce cas-ci en répandant les graines à encourager la croissance et prévenir l'érosion de nos dunes de sable de l'Île-du-Prince-Édouard. Une autre plante dont j'ai aimé parler était le Kl'jimanqsi (Bayberry), un magnifique buisson parfumé dont chaque partie de la plante pouvait être utilisée comme médicament. Ce fut une excellente occasion de parler de l'importance des protocoles de récolte, de la reconnaissance des saisons et de la façon dont elles sont liées aux médicaments de récolte, et du fait que la récolte est un cadeau réciproque destiné à être partagé entre le récolteur et la plante. Nous l'avons démontré en offrant la traditionnelle pincée de tabac aux plantes dans un esprit de gratitude. "



# TROUVER DES SOLUTIONS

## ATELIERS DYNAMIQUES DEADWOOD

Island Nature Trust a organisé des ateliers sur les meilleures pratiques pour une forêt post-Fiona tout au long de l'année. Trois ateliers ont eu lieu à l'Île-du-Prince-Édouard : un à Montague, Charlottetown et Alberton. L'importance des débris ligneux grossiers, la régénération forestière et les meilleures approches pour faire avancer la gestion personnelle des forêts ont été abordées lors des événements. Ces ateliers étaient ouverts au public et gratuits.

Nous exprimons notre gratitude au PEI Wildlife Conservation Fund et à la Forested Landscape Priority Place Initiative pour leur généreux soutien à ces ateliers.

## SIGNALÉTIQUE DÉMONSTRATIVE SUR MESURE

En novembre, trois propriétés de l'Island Nature Trust ont été équipées de panneaux de démonstration personnalisés mettant en évidence les stratégies de gestion appliquées à chaque emplacement, qui visent à renforcer la santé des forêts, à maintenir l'habitat de la faune et à créer des écosystèmes résilients au changement climatique.

L'INT a organisé des ateliers pour accompagner l'initiative. Nous avons discuté de l'importance de planter diverses espèces d'arbres et d'arbustes indigènes, des méthodes de surveillance et de gestion des espèces envahissantes et des pratiques sylvicoles qui contribueront à soutenir des écosystèmes forestiers robustes. Des recommandations ont été fournies aux propriétaires de lots boisés sur les méthodes qui soutiendraient la faune si la récolte de bois était nécessaire, notamment en évitant la récolte entre mai et août pour éviter de déranger les oiseaux reproducteurs, en conservant les chicots pour l'habitat de la faune et en utilisant un équipement à petite échelle qui minimise les dommages à la structure du sol. Au Trust, nous utilisons des pratiques sylvicoles pour améliorer la santé des forêts. Les débris ligneux sont laissés sur place pour construire le sol et fournir un habitat à la faune !

Nous remercions le PEI Climate Challenge Fund, Forested Landscape Priority Place, Environnement et Changement climatique Canada, ainsi que tous les participants pour leur soutien et leur contribution à la Fiducie et à l'avenir des zones naturelles de l'Î.-P.-É. ! Nous tenons également à reconnaître le soutien reçu du PEI Wildlife Conservation Fund pour la signalisation interprétative relative à la faune dans notre zone naturelle du complexe Jenkins !



## L'INTELLIGENCE ARTIFICIELLE AMÉLIORE LES EFFORTS DE CONSERVATION

En 2022, INT a reçu un financement de la Fondation RBC via RBC Tech for Nature. Ce soutien a ouvert la voie à la mise en œuvre d'un projet révolutionnaire, « LandSteward : Intelligence artificielle pour la conservation des communautés insulaires ». INT s'est associé à Korotu Technology Inc. (Korotu) pour développer et lancer « LandSteward », une technologie innovante utilisant l'intelligence artificielle et les données de télédétection. Cette plateforme nous permet de surveiller les changements du paysage, ce qui correspond à la vision de l'INT d'un réseau d'aires protégées à travers l'Île-du-Prince-Édouard.

Grâce à cette collaboration, INT et Korotu ont exploité LandSteward de deux manières principales :

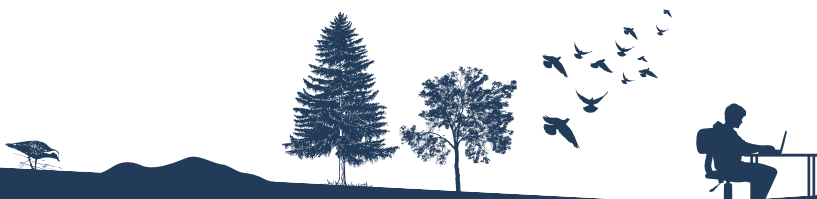
Programme sur les oiseaux des terres agricoles - Télédétection pour la détection des fauches : le programme sur les oiseaux des terres agricoles de l'INT se concentre sur la protection du goglu des prés menacé. Les capacités de télédétection de LandSteward ont aidé à surveiller les événements de fauchage, garantissant ainsi un timing optimal pour soutenir la nidification du goglu des prés. L'outil nous a alerté d'une tonte précoce, permettant des interventions opportunes.

Zones naturelles - Évaluation du stockage du carbone : Comprendre le stockage du carbone est essentiel dans le contexte du changement climatique. LandSteward a rationalisé la collecte de données pour évaluer le carbone dans les forêts de l'INT. Bien que la vérification sur le terrain ait confirmé l'exactitude, l'automatisation de LandSteward a permis d'économiser beaucoup de temps et de ressources. L'outil a été utilisé pour analyser le stockage du carbone sur 80 propriétés INT à travers l'Î.-P.-É.

Le succès de LandSteward a démontré la valeur de la technologie pour INT. Pour l'avenir, nous visons à étendre ses applications. Cela implique de donner la priorité aux zones naturelles présentant un stockage élevé de carbone et une connectivité écologique, d'utiliser la détection des changements pour surveiller les fluctuations du carbone dues aux événements météorologiques et de prolonger le programme de fenaison différée.

Ce projet a prospéré grâce au soutien de la Fondation RBC, d'ALUS Canada, d'Environnement et Changement climatique Canada et de la province de l'Île-du-Prince-Édouard. Leur partenariat nous a permis de libérer le potentiel de la technologie pour une conservation efficace, ce qui a eu un impact à la fois sur notre portée et notre efficacité.

Pour approfondir les réalisations et les perspectives de cette initiative transformatrice, lisez l'article complet ici. Votre engagement alimente notre engagement à préserver les merveilles naturelles de l'Île-du-Prince-Édouard.





# TROUVER DES SOLUTIONS

## PROTÉGER LES DUNES DE L'ÎLE-DU-PRINCE-ÉDOUARD

En réponse au besoin pressant de conservation des dunes de sable, Island Nature Trust, Conservation de la nature Canada et Parcs Canada ont uni leurs forces dans un projet de mobilisation novateur en 2022. L'initiative visait à sensibiliser le public à l'importance des écosystèmes de dunes de plage en tant que milieu naturel, défense contre l'érosion côtière et les impacts du changement climatique, tout en encourageant un comportement responsable des usagers des plages.

Le projet a été lancé suite à l'observation selon laquelle, malgré les efforts, les dunes de sable de l'Île-du-Prince-Édouard souffraient d'une circulation piétonnière injustifiée. L'approche innovante du projet est née du repositionnement de la sensibilisation du public aux dunes en tant que barrières de protection vitales, soulignant leur importance dans la sauvegarde de l'île contre les menaces imminentes du changement climatique.

Des messages clés ont été développés de manière stratégique pour souligner le double rôle des dunes de sable : à la fois en tant qu'écosystème fragile et en tant que gardien contre l'érosion côtière. Le message mettait l'accent sur la responsabilité collective de préserver ces défenses naturelles et fournissait des lignes directrices pratiques pour une utilisation responsable des plages.



# ENSEMBLE

La stratégie à plusieurs volets de la collaboration englobait divers supports pour diffuser efficacement le message. Un argumentaire médiatique proactif a assuré une couverture médiatique de l'histoire de la conservation des dunes de sable, combinant les points de vue des porte-parole de Parcs Canada et de l'Island Nature Trust. Des affiches et des panneaux informatifs ont été placés stratégiquement dans les zones à fort trafic administrées par Parcs Canada, renforçant ainsi la nécessité d'un comportement responsable sur la côte.

Dans le domaine numérique, une campagne sur les réseaux sociaux #SandDuneSaturday a été lancée pour mettre en lumière les dunes individuelles avec des images convaincantes et des informations pertinentes. Cette approche a tiré parti de la vaste portée des médias sociaux pour promouvoir la sensibilisation et l'engagement. En outre, une série de vidéos d'annonces d'intérêt public a été créée, combinant un contenu informatif avec des images captivantes des dunes du parc national, distribuées via YouTube et les plateformes de médias sociaux.

La collaboration de 2022 a marqué un pas important vers la sauvegarde des dunes de sable de l'Île-du-Prince-Édouard. En unissant leur expertise, leurs ressources et leurs stratégies de communication, Island Nature Trust, Conservation de la nature Canada et Parcs Canada ont ouvert la voie à un changement durable dans le domaine de la conservation des dunes de sable et de l'engagement responsable des côtes.



**NUMÉRISEZ OU CLIQUEZ ICI POUR  
REGARDER LA SÉRIE VIDÉO**





# OURAGAN

'Ça aurait pu être pire!' Ce sentiment résonne parmi de nombreux insulaires à la suite de Fiona, qui a frappé l'île sous la forme d'une puissante tempête post-tropicale les 23 et 24 septembre 2022. L'impact de la tempête était tout à fait évident, alors que les dunes de sable emblématiques disparaissaient et que des pans de zones boisées succombaient. Les vents implacables. La dévastation qui en a résulté a constitué l'un des événements les plus destructeurs de l'histoire récente de l'île. Cependant, la réponse d'Island Nature Trust se concentre sur l'optimisme et une approche tournée vers l'avenir, visant à susciter l'espoir et la résilience face à l'adversité.

Face aux dégâts, il est crucial de reconnaître le rôle vital joué par la nature elle-même. Les écosystèmes ont agi comme nos gardiens, atténuant les pires impacts de la tempête post-tropicale Fiona. Même si la vue des dunes de sable érodées et des arbres tombés nous apporte un sentiment de tristesse, ces écosystèmes nous ont protégés de conséquences potentiellement catastrophiques.

## COMMENT LA NATURE

La nature fournit : Il est important de reconnaître que la nature a fait son travail ! Des écosystèmes intacts nous ont protégés des pires effets de cette tempête. Il y a certainement un sentiment de tristesse lorsque les Insulaires voient leurs dunes de sable érodées et leurs peuplements d'arbres tombés, mais nous devons nous rappeler que ce sont ces systèmes naturels qui nous ont protégés des pires effets de la tempête post-tropicale Fiona. Voici comment ces écosystèmes dynamiques nous ont protégés et continuent de le faire.



### Le bouclier de l'île

Notre littoral est protégé des ondes de tempête potentiellement catastrophiques grâce aux systèmes de dunes intacts et aux forêts de krummholz de l'île. Les photos avant et après de la perte des dunes sur la Côte-Nord sont choquantes, mais ces écosystèmes emblématiques nous ont tous protégés. Abritant l'ammophile et d'autres plantes indigènes, les systèmes de dunes sains se déplacent constamment et agissent comme des zones tampon entre les terres vulnérables situées derrière eux et la puissance de la mer.



# FIONA

Alors que nous évaluons les conséquences, il est évident que nos environnements naturels ne sont pas seulement de magnifiques paysages, mais aussi des éléments essentiels de notre résilience face aux catastrophes naturelles. Même si nos espaces naturels se régénèrent au fil du temps, l'importance de ces écosystèmes pour notre protection ne doit pas être négligée.

INT reconnaît que la voie du rétablissement nécessite d'honorer et de rétablir l'équilibre fragile entre les actions humaines et les écosystèmes. Nous exprimons notre immense gratitude à nos supporters pour leur contribution à notre initiative Mend A Patch. Ces fonds permettent à notre équipe d'intendance de gérer efficacement nos précieuses zones naturelles.

Pour une compréhension complète de la façon dont le rôle de la nature pendant la tempête post-tropicale Fiona façonne nos efforts de restauration, restez connecté aux initiatives en cours d'Island Nature Trust.



**NUMÉRISEZ OU  
CLIQUEZ ICI POUR  
CONSULTER LA  
CAMPAGNE DE  
RÉPARATION D'UN  
CORRECTIF**

## NOUS A PROTÉGÉ



### Les amortisseurs de l'île

En plus d'abriter un large éventail de flore et de faune, les peuplements forestiers sains et intacts préviennent l'érosion, filtrent et stockent l'eau, régulent les températures et procurent des avantages culturels. En tant que brise-vent, ils ont absorbé une grande partie de l'énergie destructrice de la tempête post-tropicale Fiona. Imaginez une île sans peuplements forestiers sains : les maisons subiraient toute la force des vents. Il n'y aurait rien pour amortir les chocs.



### L'éponge de l'île

L'un des nombreux services écosystémiques fournis par les zones humides côtières est la protection contre les tempêtes. Ils absorbent l'énergie des vagues et ralentissent la vitesse du vent et des eaux de crue, atténuant ainsi les ondes de tempête avant qu'elles n'atteignent nos propriétés plus à l'intérieur des terres. Les dommages causés par les inondations et le vent dans les zones côtières où nous avons des zones humides remblayées et des infrastructures construites peuvent être plus répandus lors d'événements météorologiques majeurs.



# FIONA CONSÉQUENCES

Immédiatement après la tempête post-tropicale Fiona, la première priorité de notre équipe était la sécurité publique. Nous avons passé d'innombrables heures à étudier plus de 30 kilomètres de sentiers et de routes forestières sur nos propriétés, notant plus de 1 100 arbres abattus, suspendus ou menaçant de tomber sur ou à proximité des sentiers et des sentiers. Entre octobre 2022 et janvier 2023, notre personnel a passé près de 660 heures à veiller à ce que nos réseaux de sentiers soient sécuritaires pour le public et à mener des enquêtes préliminaires pour évaluer l'impact de Fiona sur nos propriétés.

Au fil des saisons et avec le retour des oiseaux nicheurs, nous avons cessé la gestion active, y compris l'utilisation de tronçonneuses, pour éviter tout stress et perturbation inutiles. Tout au long de l'été, nous nous sommes concentrés sur la visite du plus grand nombre possible de nos propriétés pour prendre des notes sur les zones de perturbation, ainsi que sur les activités de surveillance typiques telles que la recherche de signes de perturbation humaine et l'étude de la communauté biotique. Avec la publication des images forestières préliminaires post-Fiona par la province de l'Île-du-Prince-Édouard, notre personnel et nos gardiens de la conservation ont récemment commencé le processus de vérification sur le terrain des données afin de déterminer quelles zones de nos forêts ont été touchées de manière significative. Même si, par endroits, l'impact de Fiona a été grave, nous comprenons que les processus naturels de succession de la forêt wabanaki-acadienne reposent sur les trouées du couvert causées par les arbres renversés pour permettre à la lumière d'atteindre le sol forestier et aux semis de pousser à leur place. Notre personnel a observé beaucoup plus de semis cette saison qu'auparavant, probablement en raison de la lumière accrue pénétrant dans le couvert forestier. Cette année, il n'est pas rare de voir un tapis dense de semis d'érable à sucre ou d'érable rouge recouvrir le sol forestier !







# ÉVALUATIONS D'IMPACT

Au cours des prochaines années, la voie à suivre consistera à retourner sur les sites clés, ceux qui sont considérablement touchés par les chablis, afin de mener la gestion active nécessaire pour restaurer nos forêts dans un état résilient et diversifié. Pour certains sites, cela nécessitera la création d'un plan de gestion forestière, l'embauche d'entrepreneurs pour préparer le site en déplaçant les débris de tempête sur le côté pour permettre la régénération et la plantation de diverses espèces d'arbustes et d'arbres. La majorité de nos sites ont été peu touchés, ce qui nous a permis d'adopter une approche non interventionniste et de permettre à la forêt de se régénérer naturellement. L'ajout d'arbres abattus et de débris ligneux dans nos forêts créera un habitat pour une variété d'animaux sauvages et ajoutera des nutriments et de l'humidité au sol.

Notre équipe s'engage à gérer nos forêts et autres zones protégées pour garantir qu'elles sont robustes et saines afin de soutenir nos communautés fauniques et les fonctions de nos écosystèmes naturels qui profitent à tous les Insulaires.



# PARRAINAGES & PARTENARIATS

Island Nature Trust est reconnaissant de bénéficier du soutien de nombreuses fondations, partenaires, entreprises et particuliers. La générosité de ces donateurs a créé un impact durable sur le paysage de notre île et nous souhaitons les remercier sincèrement.

Comme indiqué aux pages 38 et 39, l'INT a reçu un soutien soutenu du gouvernement du Canada et du gouvernement de l'Île-du-Prince-Édouard. Cette année a marqué leur plus grand financement à ce jour et nous avons mis à profit leurs dons et leurs dollars de contrepartie pour le plus grand impact.



Government of Canada

Gouvernement du Canada

## Fondations

Charitable Impact Foundation  
Clean Foundation  
Community Foundation of PEI  
Consecon Foundation  
ECHO Foundation  
ECO Canada  
MapleCross Foundation  
McCain Foundation  
PEI Alliance for Mental Wellbeing  
Project Learning Tree  
RBC Foundation  
RBC Tech for Nature  
Skills PEI  
The Schad Foundation  
Venture for Canada  
Wildlife Conservation Fund  
Wildlife Habitat Canada

## Entreprise

3rd Annual Barrie Willis Memorial Scotch  
Doubles Tournament  
Art by Angie A  
Bennett Birding Classic  
Bookmark  
Carr Stevenson MacKay  
City of Summerside  
Fitzpatrick & Co.  
Garnish Jewelry  
InFocus Canada  
John McCallum  
John Sylvester Photography  
Lone Oak  
Maritime Electric  
Phillips Feed Service Ltd.  
Pownal Street Press  
Red Island Cider

## Gouvernement

Gouvernement de l'Île-du-Prince-Édouard  
Gouvernement du Canada



## NOS DONATEURS



Dans cette section de notre rapport d'impact, nous aimons souvent présenter un donateur qui a apporté une contribution substantielle au Trust et dont le don en espèces a eu un impact tangible. Cette année, nous avons plutôt choisi de remercier chaque donateur qui s'est manifesté pour soutenir le Trust au cours d'une année difficile à la suite de la tempête post-tropicale Fiona.

Au moment des bouleversements consécutifs à l'une des pires tempêtes de l'histoire du Canada, les insulaires se sont réveillés pour voir leur paysage bien-aimé changé à jamais. Après le début des évaluations dans nos zones naturelles, le Trust a lancé un appel aux dons dans le cadre de la campagne Mend-A-Patch. Cette campagne, qui fait partie de l'initiative Sauver notre île, collecte des fonds pour les travaux de restauration et d'intendance de nos zones naturelles qui ont contribué à nous protéger pendant l'ouragan.

Grâce aux fonds collectés grâce à la générosité de nos donateurs, nous travaillons avec notre personnel qualifié pour faciliter la régénération des écosystèmes dans nos zones naturelles. Le personnel et le conseil d'administration d'Island Nature Trust souhaitent remercier tous les donateurs qui nous ont aidé à traverser cette période difficile.

### DONATEURS DE DISTINCTION

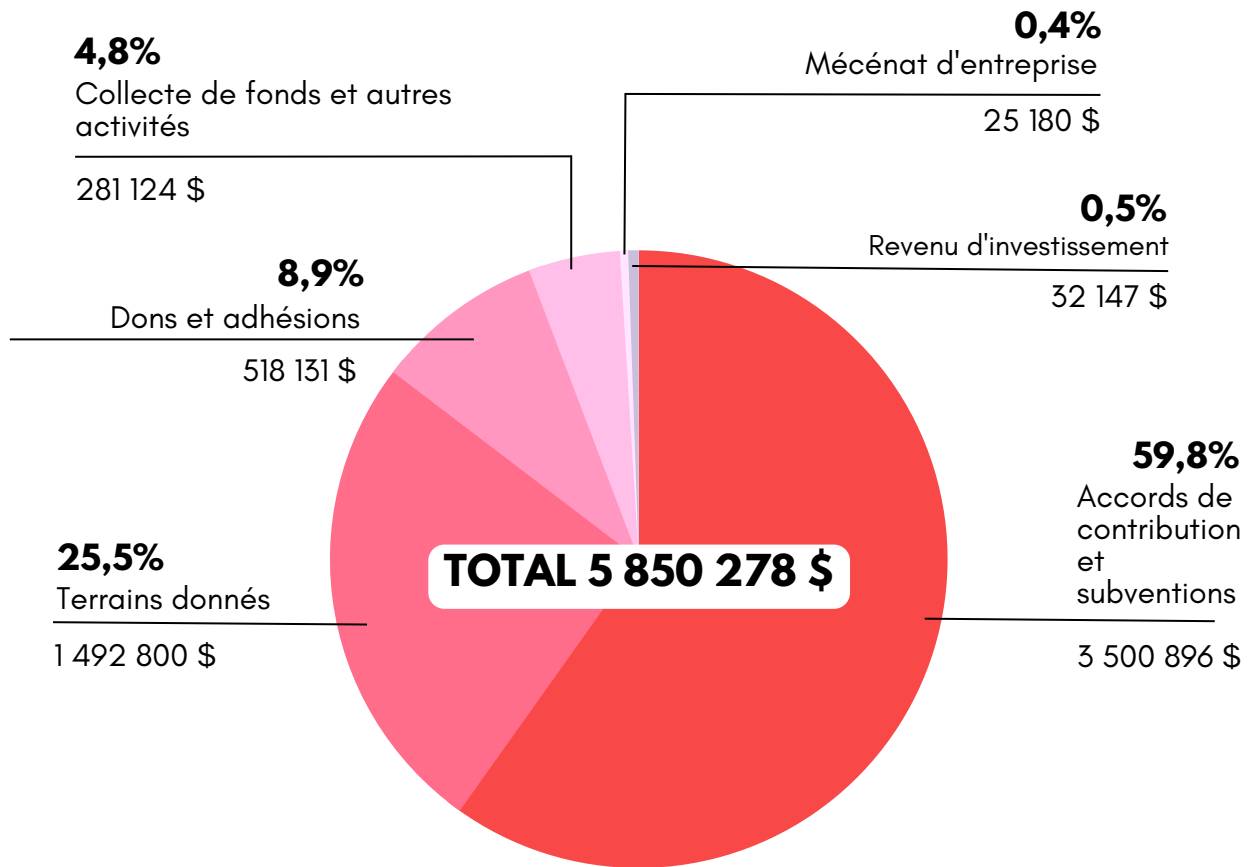
Marie Ann Bowden  
Margaret Cheverie  
Kim Horrelt  
Gordon MacKay  
Robert McSweeney  
Thomy Nilsson  
Judy Profitt  
Liz Townsend & Harold Robertson  
Patricia Schurman  
David & Winnifred Wake

Nous tenons à remercier les donateurs de distinction qui ont choisi de demeurer anonymes.



# FINANCES

# REVENU

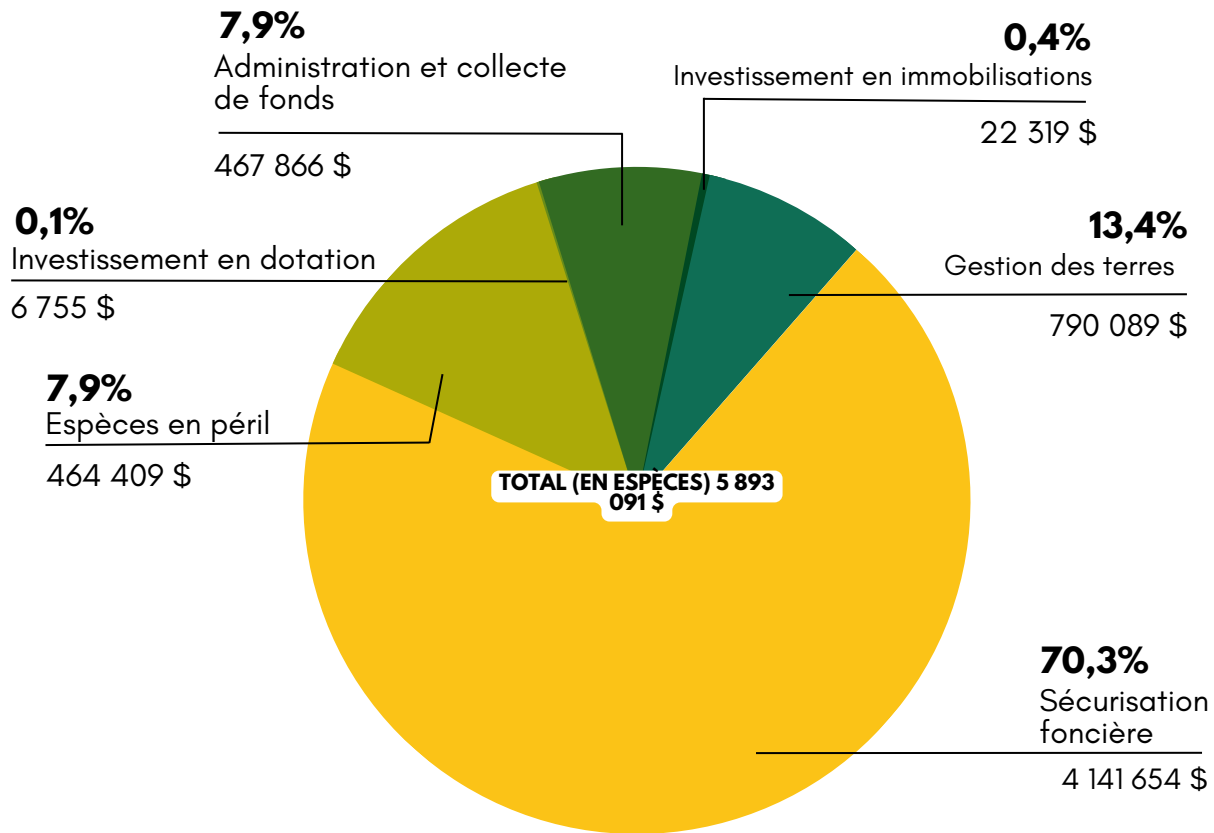


Cette année (du 1er avril 2022 au 31 mars 2023), Island Nature Trust a investi 5,9 millions de dollars dans la conservation des terres, la conservation des espèces, l'intendance et les activités d'exploitation pour réaliser les nombreuses réalisations soulignées tout au long de ce rapport. Votre soutien a rendu ce niveau d'investissement possible. Les deux principales sources de revenus au cours de l'année étaient les accords de contribution et les subventions (59,8 %) et les dons de terres (25,5 %).

Island Nature Trust a terminé l'année dans une situation financière saine, avec 12,6 millions de dollars investis dans des terres conservées. Tout au long de l'année, le personnel et les membres du conseil d'administration ont travaillé pour assurer le succès à long terme de l'organisation en augmentant les fonds de dotation et d'intendance, en mettant de côté 10 % de la juste valeur marchande de chaque propriété acquise au cours de l'exercice. Ces pratiques soutiendront la gestion des terres à perpétuité afin de créer une résilience face au changement climatique et à d'autres impacts.

# FINANCES

# DÉPENSES



Les dépenses d'Island Nature Trust étaient principalement liées à la sécurisation des terres (70,3 %), à l'intendance des terres (13,4 %) et à la conservation des espèces (7,9 %), les coûts administratifs et de collecte de fonds représentant 7,9 % des dépenses totales.

Les états financiers sont vérifiés chaque année par un auditeur externe, Fitzpatrick & Co. Les investissements dans les fonds de dotation et d'intendance sont soumis à une politique organisationnelle et sont gérés par RBC Dominion valeurs mobilières Inc. Les opérations financières sont supervisées par le trésorier d'Island Nature Trust, ainsi que par un commission des finances. Si vous souhaitez examiner une copie complète des états financiers vérifiés, veuillez contacter notre bureau.



# REGARD SUR L'AVENIR JUSQU'EN 2023-2024

## ATTEINDRE LES OBJECTIFS PROVINCIAUX EN MATIÈRE DE BIODIVERSITÉ ET D'AIRES PROTÉGÉES

En février 2021, la province de l'Île-du-Prince-Édouard s'est fixé un objectif global de protection des terres de 10 %, soit 140 000 acres. À un peu plus de la moitié de cet objectif, l'INT continue d'être un contributeur clé à la protection des zones naturelles et travaillera dur pour maximiser notre contribution à cet objectif provincial.

## TRAVAILLER POUR LES ESPÈCES EN PÉRIL

Plus de 50 % de la faune est en déclin partout au Canada. Dans une province où près de 90 % du territoire appartient à des intérêts privés, il est essentiel que nous agissions maintenant pour protéger les espèces qui subsistent à l'Île-du-Prince-Édouard. Nous continuerons d'élargir notre portée et de donner aux Insulaires multigénérationnels les moyens de soutenir la conservation des espèces.

## RENFORCER DES PARTENARIATS SOLIDES POUR LA CONSERVATION

L'Île-du-Prince-Édouard est la province la plus densément peuplée du Canada. Aucune organisation soucieuse de la conservation ne peut atteindre ses objectifs en travaillant seule. INT est partenaire de plusieurs initiatives de conservation à multiples facettes qui, nous l'espérons, connaîtront de grands succès au cours de l'année à venir, notamment une collaboration pour créer une nouvelle zone autochtone protégée et conservée, un effort visant à réduire les impacts humains sur l'environnement côtier de l'Île-du-Prince-Édouard et la coordination des une campagne à l'échelle des Maritimes pour protéger les zones humides côtières et riveraines.

## LEADER EN INTENDANCE BASÉ SUR LES ÉCOSYSTÈMES

Avec plus de 10 000 acres sous la garde d'INT, une étape franchie en juin 2023, nous continuons à rechercher des ressources et des connaissances diverses pour montrer l'exemple en matière d'intendance côtière et forestière.



photo par  
Sean Landsman

# LE POUVOIR DU PLAIDOYER NUMÉRIQUE

Le plaidoyer numérique consiste à utiliser la technologie pour créer, promouvoir et mobiliser le soutien à la mission de conservation de l'INT. En suivant nos comptes de réseaux sociaux, en visitant notre page Web et en partageant notre contenu, vous permettez à INT d'avoir un impact significatif dans la sauvegarde de notre patrimoine naturel pour les générations à venir.

Alors que l'INT reconnaît le rôle vital que jouent nos partisans dans la sauvegarde de nos trésors naturels, nous adoptons, à l'ère du numérique, une approche en ligne de la conservation de la nature par le biais du plaidoyer numérique. Interagir avec notre contenu en aimant, en commentant et en partageant nos publications augmente non seulement notre visibilité, mais élargit également notre portée, en faisant connaître largement. Grâce au pouvoir du partage et de la participation en ligne, vous pouvez devenir un défenseur de la conservation de la nature, simplement en partageant nos messages en ligne.

GRÂCE À VOTRE SOUTIEN,  
NOUS AVONS ATTEINT :

 **99K**  
personnes

 **19K**  
personnes



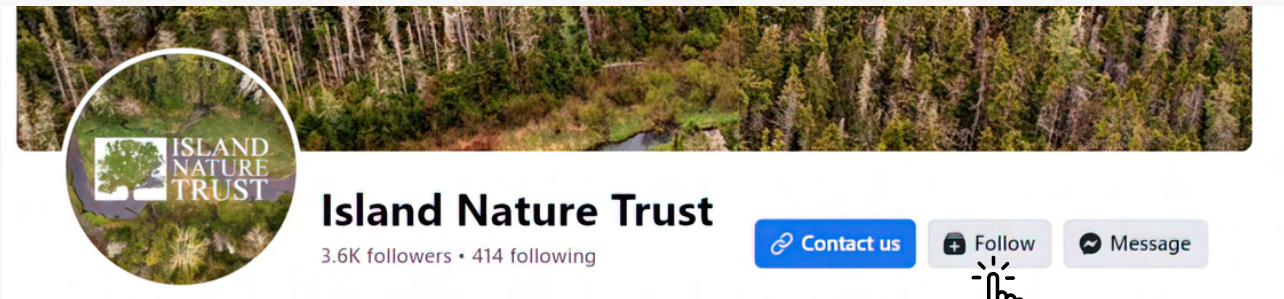
# Comment suivre et partager nos publications sur :

# FACEBOOK



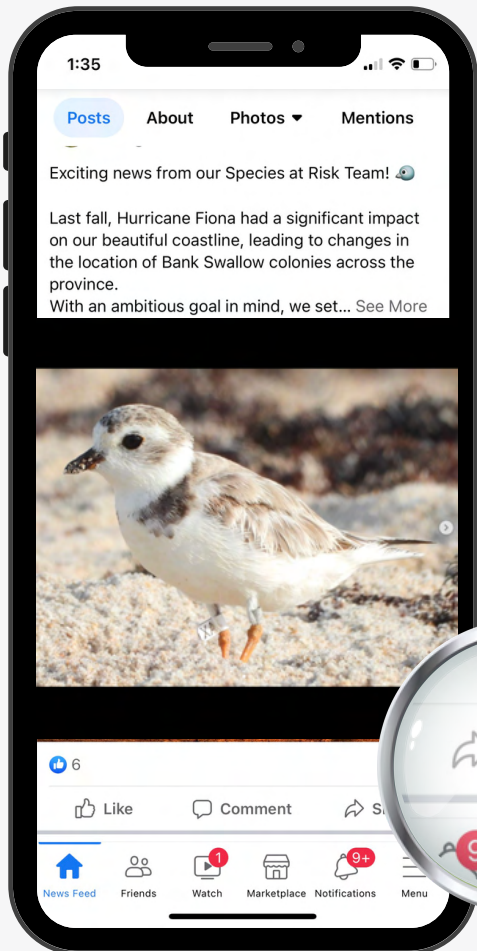
# 1.

Scannez ce QR code avec votre smartphone pour accéder à notre page [facebook.com/islandnaturetrust](https://facebook.com/islandnaturetrust)



# 2.

Cliquez sur le bouton « Suivre » en haut de la page INT.



# 3.

Cliquez sur le bouton « Partager » sur la publication que vous souhaitez partager.

Écrivez quelque chose si vous souhaitez commenter la publication pour que vos propres abonnés puissent le voir.

Comment suivre et partager nos publications sur :

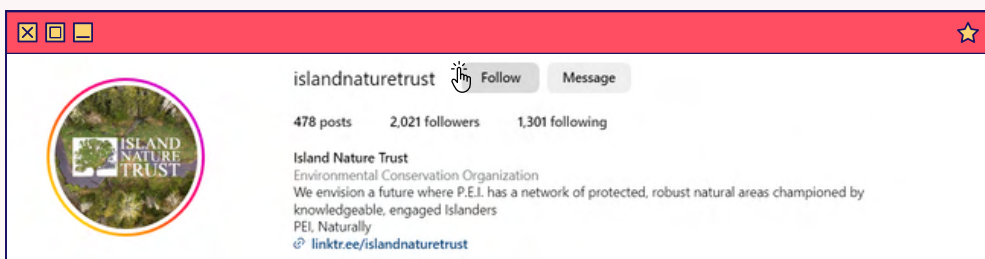
# INSTAGRAM




1. Scannez ce QR code avec votre smartphone pour accéder à notre page [instagram.com/islandnaturetrust](https://www.instagram.com/islandnaturetrust)

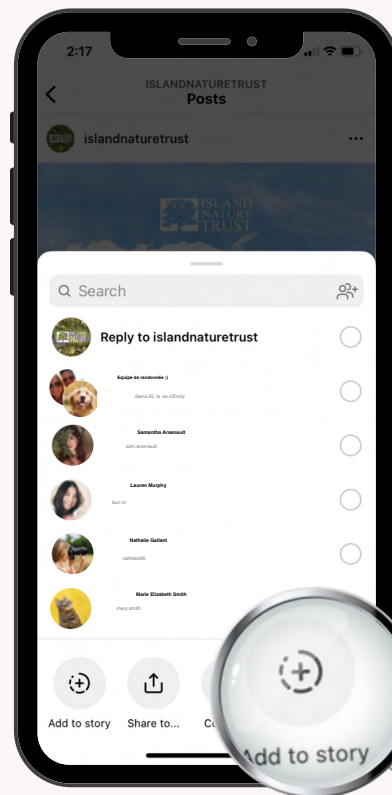


2. Cliquez sur le bouton « Suivre » en haut de la page INT.



3. Cliquez sur le bouton «» sur la publication que vous souhaitez partager.

4. Enfin, cliquez sur le bouton "Ajouter à l'histoire".





**NOUS  
PARLONS  
FRANÇAIS**



**ISLAND  
NATURE  
TRUST**



**有中文版**

**CONTACTEZ-NOUS**  
**[islandnaturetrust.ca/contact](https://islandnaturetrust.ca/contact)**

Appelez : 902-892-7513 Courriel : [admin@islandnaturetrust.ca](mailto:admin@islandnaturetrust.ca)

